

نتقدم بثقة
Moving Forward
with Confidence

رؤية عُمان
2040
Oman Vision

المجلس العماني للاختصاصات الطبية
Oman Medical Specialty Board



الطبيب العماني
إلى الابتعاث لبرامج الاختصاص
والزمالة خارج سلطنة عمان

دليل



دليل

الطبيب العماني
إلى الابتعاث لبرامج الاختصاص
والزمالة خارج سلطنة عُمان

جدول المحتويات

٥	المقدمة
٧	الجزء الأول: التقديم المبدئي للتنافس على برامج التعليم الطبي التخصصي (الاختصاص والزمالة) خارج السلطنة
٢١	الجزء الثاني: إجراءات ما بعد الحصول على قبول من الجامعة والتنافس على بعثات البرنامج الوطني للدراسات العليا
٢٦	الجزء الثالث: فترة الابتعاث
٣٤	الجزء الرابع: الملاحق
٣٥	الملحق الأول: معلومات مهمة عن دول الابتعاث والملحقيات الثقافية واستكمال إجراءات التسجيل بعد الحصول على قبول
٥١	الملحق الثاني: جدول المخصصات المالية للمبتعثين
٥٢	الملحق الثالث: بيانات وأرقام تُهمك

المقدمة



تتمثل رؤية المجلس في رفع كفاءة الرعاية الصحية في سلطنة عمان عبر تعليم طبي ذي جودة، وانطلاقاً من الأهمية التي توليها السلطنة لتنمية الكوادر الطبية يُبتَغَث عدد من الأطباء العمانيين خارج السلطنة للالتحاق ببرامج الاختصاص والزمالة في دول تُقدم أعلى معايير التعليم الطبي المتقدّم، بما يضمن حصولهم على المهارات اللازمة للعمل كأطباء على مستوى عالٍ من التأهيل بعد إكمال هذه البرامج.

يحرص قسم شؤون المبتعثين في المجلس على تقديم أفضل الخدمات للأطباء فيما يتعلق بالابتعاث لبرامج الاختصاص والزمالة خارج السلطنة وفقاً للأنظمة والقوانين المعمول بها، وتم إعداد هذا الدليل الاسترشادي للطبيب ابتداءً من مرحلة التنافس للحصول على القبول المبدئي مروراً بفترة التقديم للجامعات العالمية والحصول على القبول غير المشروط لحين الابتعاث ثم الحصول على المؤهل المطلوب.

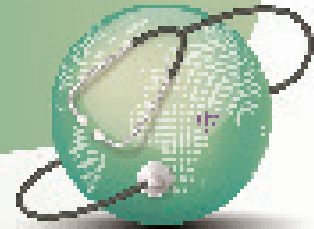
يسعى قسم شؤون المبتعثين إلى تقييم عملية الابتعاث والبرامج التخصصية بصورة مستمرة من أجل تطويرها وذلك من خلال القيام ببعض المشاريع مثل مشاريع تقييم برامج الاختصاص في دول الابتعاث وتقييم الخريجين من تلك البرامج وأيضا من خلال لقاءات الخريجين التي يعقدها القسم بصورة دورية.

نأمل أن يوفر هذا الدليل صورة واضحة عن مراحل الابتعاث، وفي حال وجود أية استفسارات أو ملاحظات يمكنكم التواصل مع قسم شؤون المبتعثين على البريد الإلكتروني: scholarships@omsb.org



الجزء الأول

التقديم المبدئي للتنافس على
برامج التعليم الطبي التخصصي
(الاختصاص والزمالة) في الخارج



أولاً: مُقدمة حول قسم شؤون المبتعثين واللجنة العليا للتدريب الطبي المُتقدّم

يُندرج قسم شؤون المبتعثين تحت دائرة العلاقات العامة والتعاون الدولي في المجلس العماني للاختصاصات الطبية، وقد بدأت رحلة ابتعاث الأطباء العمانيين تحت مظلة المجلس العماني للاختصاصات الطبية في عام ٢٠٠٩م.

فيما يلي بعض من اختصاصات دائرة العلاقات العامة والتعاون الدولي المُرتبطة بالابتعاث:

توقيع برامج تعاون مع جامعات في مختلف دول العالم لتسهيل قبول الأطباء العمانيين في برامج الاختصاص والزمالة.



البحث عن وجهات جديدة للابتعاث في جامعات ودول تُقدّم برامج تعليم طبي مُتقدّم بأعلى المعايير الدولية.



التنسيق مع وزارة التعليم العالي والبحث العلمي والابتكار وكافة مؤسسات القطاع الصحي في السلطنة فيما يتعلّق بابتعاث الأطباء العمانيين.



الإشراف الأكاديمي على الأطباء العمانيين المبتعثين لبرامج الاختصاص والزمالة خارج سلطنة عمان.



السعي لإيجاد الدعم المادي للابتعاث عن طريق الشراكة مع مؤسسات القطاع المدني والمؤسسات التي تُوفر برامج المسؤولية المجتمعية.



وفي سبيل تنظيم عملية الابتعاث يشرف المجلس على أعمال اللجنة العليا للتدريب الطبي المتقدم منذ أكتوبر ٢٠١٥م وتضم ممثلين من مختلف مؤسسات القطاع الصحي كوزارة الصحة والمدينة الطبية الجامعية والمدينة الطبية للأجهزة الأمنية والعسكرية، إضافة إلى وزارة التعليم العالي والبحث العلمي والابتكار التي يتعاون المجلس معها بشكل وثيق بصفتها الجهة المركزية لتمويل ابتعاث العمانيين خارج سلطنة عُمان في مختلف التخصصات.

تتولى اللجنة تنظيم الضوابط والإجراءات المتعلقة بالترشح والابتعاث للتدريب الطبي المتقدم (الاختصاص والزمالة) لكافة الأطباء العمانيين باختلاف جهات عملهم، إضافة إلى الإشراف الأكاديمي على برامجهم خلال فترة الابتعاث.

ثانياً: مخطط عام لمراحل الابتعاث والإطار الزمني

تنقسم عملية ابتعاث الأطباء إلى عدة مراحل ابتداءً بالتقديم والتنافس عبر إعلان المجلس للحصول على الموافقة المبدئية، وتكون هذه العملية قبل ١٨ شهراً تقريباً من موعد الابتعاث الفعلي خارج سلطنة عمان، حيث تستمر كل مرحلة من شهرين إلى ٤ أشهر تقريباً.

مسار الابتعاث



*ملاحظة: يطرح إعلان الاختصاص في نوفمبر من العام السابق

ثالثاً: الشروط العامة للابتعاث لبرامج الاختصاص والزمالة

١. أن يكون المتقدم عمانياً الجنسية.
٢. أن يكون المتقدم لائقاً طبياً.
٣. أن يكون المتقدم حاصلاً على شهادة البكالوريوس في الطب والجراحة أو ما يعادلها من جامعة أو كلية معترف بها.
٤. أن تكون شهادة البكالوريوس في الطب والجراحة الصادرة من خارج السلطنة مُعادلة من دائرة الاعتراف ومعادلة المؤهلات بوزارة التعليم العالي والبحث العلمي والابتكار.
٥. أن تكون شهادة البكالوريوس في الطب والجراحة الصادرة من مؤسسات التعليم العالي الخاصة داخل السلطنة معتمدة وموثقة من قبل المديرية العامة للجامعات والكليات الخاصة بوزارة التعليم العالي والبحث العلمي والابتكار.
٦. يُمكن للأطباء الملتحقين ببرامج الاختصاص والزمالة في الخارج على نفقتهم الخاصة – الذين تنطبق عليهم الشروط – التقدم للتنافس على الابتعاث، على أن يكون التخصص ضمن التخصصات ذات الأولوية للقطاع الصحي مع إرفاق موافقة جهة العمل على ذلك.
٧. لا يجوز للمتقدم التنافس للحصول على شهادة سبق له الحصول عليها.
٨. لا يُسمح للطبيب المُلتحق بأحد برامج الاختصاص أو الزمالة المحلية تحت مظلة المجلس العماني للاختصاصات الطبية المنافسة على برامج الابتعاث الخارجي.
٩. لا يُسمح للطبيب المنسحب من البرامج التدريبية المحلية في المجلس التقدم أو المنافسة على برامج الابتعاث لمدة سنتين اعتباراً من تاريخ انسحابه، إلا في حال وجود عذر مقبول للانسحاب تقرّه اللجنة العليا للتدريب الطبي المتقدم.

١٠. لا يُسمح للطبيب المنسحب من أحد برامج الابتعاث التقدم أو المنافسة على برامج الابتعاث لمدة سنتين اعتباراً من تاريخ انسحابه، إلا في حال وجود عذر مقبول للانسحاب تقرّه اللجنة العليا للتدريب الطبي المتقدم.

١١. لا يُسمح للطبيب الملغي قيده من البرامج المحلية أو برامج الابتعاث المنافسة على برامج الابتعاث. ١٢. في حال اجتياز المتقدم لمراحل الترشيح المبدئي وحصوله على خطاب موافقة مبدئية على الابتعاث من المجلس، فإن هذه الموافقة لا تكون نهائية إلا بعد حصوله على قبول غير مشروط من جامعة في الخارج، وتنطبق عليه شروط ومعايير التنافس النهائي للابتعاث إلى الخارج الموضحة أدناه.

١٣. لا يسمح بتغيير التخصص بعد الحصول على الموافقة المبدئية ١٤. في حال انتقال المرشح من جهة عمله إلى جهة أخرى، يتم سحب الموافقة المبدئية

رابعاً: أ- شروط التنافس المبدئي للابتعاث إلى الخارج لبرامج الاختصاص والزمالة. لبرامج الاختصاص:

١. اجتياز امتحان القبول بالمجلس (OMSB Selection Exam).

٢. الحصول على شهادتي BLS و ACLS على أن تكون الشهادتان ساريتي المفعول وقت التقديم.

٣. أن يكون المتقدم قد اجتاز الامتحان الطبي المطلوب للدولة الراغب بالتنافس على الابتعاث إليها.

٤. إذا كانت لغة الدراسة في كلية الطب غير اللغة الإنجليزية، يجب الحصول على شهادة الآيلتس بمعدل ٦,٥ أو أكثر، على ألا يقل عن ٦,٠ في كل جزئية أو شهادة (Occupational English Test (OET بمعدل B في كل جزئية.

لبرامج الزمالة:

١. أن يكون المتقدم حاصلاً على «شهادة الاختصاص» من المجلس العُماني للاختصاصات الطبية أو ما يعادلها من خارج السلطنة.
٢. يُسمح للأطباء المبتعثين لبرامج الاختصاص في الخارج التقديم على برامج الزمالة قبل إكمال برنامج الاختصاص، لضمان استمرارية فترات إبتعائهم.

ب - شروط التنافس النهائي للابتعاث إلى الخارج لبرامج الاختصاص والزمالة

١. أن يكون المتقدم حاصلاً على قبول نهائي غير مشروط من جامعة معترف بها دولياً أو مستشفى تدريبي مُعتمد.
٢. أن يكون المتقدم حاصلاً على المستوى المطلوب في شهادة اللغة الانجليزية وفقاً للدولة أو الجامعة، ولا يُعد القبول نهائياً إلا باستيفاء شرط شهادة اللغة الإنجليزية إن وُجد.
٣. أن يكون القبول رسمياً صادراً من الجامعة أو المستشفى التدريبي، ويُذكر به المؤهل والتخصص وفترة الالتحاق بالبرنامج.
٤. ان يكون البرنامج التدريبي إكلينيكيًا Clinical ومقنناً Structured على أن يتم تقديم محتوى البرنامج

التدريبي إلى المجلس لتقييمه.

٥. أن يحصل المتقدم على شهادة تحمل اسم المؤهل عند إكمال البرنامج.

٦. بالنسبة للأطباء المبتعثين لبرامج الاختصاص في الخارج الذين تم منحهم الموافقة المبدئية للابتعاث، يجب أن يكون حصولهم على مؤهل برنامج الاختصاص بنجاح شرطاً للحصول على البعثة واستمراريتها.

٧. يتم اعتماد القائمة النهائية للابتعاث من قبل الجهة الممولة للبعثة.

خامسًا: شروط التقديم لبرامج الاختصاص والزمالة خارج السلطنة وفق الدولة

كندا



شروط التقديم لبرامج الزمالة

Specialty Certificate
However, some Subspecialty Residency Programs (PGY4) in some universities
MCCQE1 is required upon application.

شروط التقديم لبرنامج الاختصاص

Medical Council of Canada Qualifying Examination Part I (MCCQE Part I)
For more information, please visit:
<https://mcc.ca>

شهادة اللغة الإنجليزية

IELTS of 7.0 or OET of B in all components for the following universities:

Alberta, British Columbia, Calgary, and Manitoba.

Not required for the following universities: McGill, Toronto, Ottawa, Queen's, McMaster, Dalhousie, and Western University
The English requirement can be waived if English is the language of instruction and patient care during undergraduate medical education and residency.

الولايات المتحدة الأمريكية



شروط التقديم لبرنامج الزمالة

The United States Medical Licensing Examination (USMLE)
Step 1 + Step 2 (CK & CS) + USMLE 3

شروط التقديم لبرنامج الاختصاص

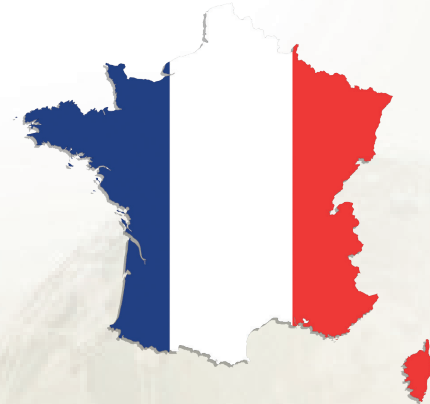
The United States Medical Licensing Examination (USMLE)
Step 1 + Step 2 (CK & CS)
For more information, please visit:
<https://www.usmle.org>

شهادة اللغة الإنجليزية



Not required

فرنسا



شروط التقديم لبرنامج الزمالة

To have completed the Residency program in France or to be enrolled in one.

شروط التقديم لبرنامج الاختصاص

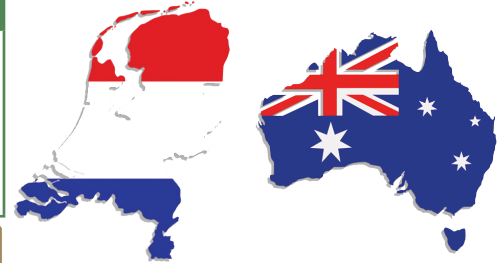
To be less than 33 years old
It is preferable for the candidate to have a minimum of A1.1 in French Language.

شهادة اللغة الفرنسية



Doctors accepted for Residency in France will be required to achieve B2 in French Language during the first year of the scholarship and before commencing the Residency Program.

أستراليا ونيوزلندا



شروط التقديم لبرنامج الزمالة	شروط التقديم لبرنامج الاختصاص
Specialty Certificate	التقديم غير متاح لبرامج الاختصاص، عدا لخريجي كليات الطب في استراليا ونيوزلندا

شهادة اللغة الإنجليزية



IELTS of 7.0 in all components
Or: OET with B in all components.

المملكة المتحدة



شروط التقديم لبرنامج الزمالة	شروط التقديم لبرنامج الاختصاص
Specialty Certificate	التقديم غير متاح لبرامج الاختصاص

شهادة اللغة الإنجليزية



IELTS of 7.5 overall and a minimum of 7.0 in all components
Or:
OET with B in all components.

إيرلندا



شروط التقديم لبرنامج الاختصاص	شروط التقديم لبرامج الزمالة
التقديم غير متاح لبرامج الاختصاص	Specialty Certificate

شهادة اللغة الإنجليزية



IELTS: 7.0 Overall (with a minimum of 6.5 in each component)

Or:

OET with B in all components.

كوريا الجنوبية



شروط التقديم لبرنامج الاختصاص	شروط التقديم لبرامج الزمالة
التقديم غير متاح لبرامج الاختصاص	Specialty Certificate
	التقديم متاح للتخصصات الجراحية

شهادة اللغة الإنجليزية



Not required

سنغافورة



شروط التقديم لبرنامج الزمالة	شروط التقديم لبرنامج الاختصاص
Specialty Certificate	التقديم غير متاح لبرامج الاختصاص
شهادة اللغة الألمانية Not required	



ألمانيا



شروط التقديم لبرنامج الزمالة	شروط التقديم لبرنامج الاختصاص
To have completed a Residency in Germany or enrolled in one.	Application Residency in Germany is open for certain surgical specialties, such as Neurosurgery, Vascular Surgery, Urology.

شهادة اللغة الإنجليزية

Doctors accepted for Residency in Germany will be required to pass level (C2) in German Language during the first 16 months of the scholarship and before commencing the Residency Program.

جنوب افريقيا

شروط التقديم لبرامج الزمالة	شروط التقديم لبرنامج الاختصاص
Specialty Certificate	الشروط العامة للاختصاص

شهادة اللغة الإنجليزية	
Not required	



سادساً: طريقة التقديم عبر إعلان المجلس العماني للاختصاصات الطبية

يُطرح إعلان التنافس على برامج التعليم الطبي التخصصي خارج سلطنة عمان (الاختصاص والزمالة) في كل عام على أن يكون الالتحاق بالبرنامج في العام الأكاديمي الذي يليه، ويكون التقديم عبر النظام الإلكتروني للمجلس كما يُوضح في الإعلان.

سابعاً: الحصول على الموافقة المبدئية من المجلس، مرفقاً معها الشروط والأحكام

تعد هذه المرحلة الخطوة الأولى في طريق الابتعاث، حيث يحصل الطبيب على الموافقة المبدئية من المجلس العماني للاختصاصات الطبية Provisional Sponsorship Letter للتقديم خارج السلطنة بعد موافقة اللجنة العليا للتدريب الطبي المتقدم. يُمنح هذا القبول للأطباء المستوفين للشروط لمساعدتهم في الحصول على قبول من الجامعات بالخارج.

يحصل الطبيب أيضاً على خطاب يُفصل شروط وأحكام هذه الموافقة، وهي كالتالي:

- ١) الحصول على قبول نهائي من أحد الجامعات المعترف بها دولياً قبل ٣١ ديسمبر، وسيقوم قسم شؤون المبتعثين بمساعدة الطبيب في الحصول على قبول من الجامعات التي استوفى شروطها في الدول التي وافقت عليها اللجنة.
- ٢) الحصول على المستويات المطلوبة في اللغة وفقاً للدولة أو الجامعة قبل ٣١ ديسمبر، ولا يُعد القبول نهائياً إلا باستيفاء شرط اللغة (إن وُجد).

٣) يجب أن يكون البرنامج سريريا Clinical على أن يتم تقديم محتوى البرنامج التدريبي المقترح إلى المجلس للتقييم والمراجعة، ويجب أن يكون البرنامج معترفًا به من الكليات الملكية الطبية أو الجهات الطبية المختصة بالاعتراف الطبي في تلك الدول.

٤) يجب إخطار قسم شؤون المبتعثين بأية مستجدات تتعلق بالقبول، وبعد حصول الطبيب على قبول وموافقة على الالتحاق بالبرنامج، يتم سحب طلب ترشيحه من الجامعات الأخرى ويؤكد المجلس بأن (خطاب الموافقة المبدئية – Provisional Sponsorship Letter) لا يعني بأي حال من الأحوال الموافقة على الابتعاث، حيث أن الموافقة النهائية تعتمد على استيفاء الشروط المذكورة أعلاه، وعلى توفر الاعتمادات المالية للعام الأكاديمي المُقبل، علمًا بأن الموافقة المبدئية تسقط تلقائيًا في حال عدم الالتزام بأي من الشروط أعلاه.

ثامنا: حضور المقابلات الشخصية

تُعقد الجامعات المقابلات الشخصية عادةً بين شهري سبتمبر وديسمبر عبر الاتصال المرئي، وقد يُطلب من الطبيب بعض الأحيان السفر والحضور شخصيًا للمقابلة. وإذا طُلب من الطبيب السفر لحضور مقابلة يُفضل إبلاغ قسم شؤون المبتعثين بذلك ليتواصل القسم مع الجامعات الأخرى في ذات الدولة للنظر في إمكانية مقابلته أثناء فترة سفره إليها.

تاسعا: التقديم إلى الدول والجامعات المعترف بها، وفق الشروط وطريقة التقديم المُعتمدة

يعمل قسم شؤون المبتعثين على مساعدة الأطباء الحاصلين على القبول المبدئي في التقديم إلى الجامعات المختلفة للحصول على قبول لبرامج الاختصاص والزمالة.

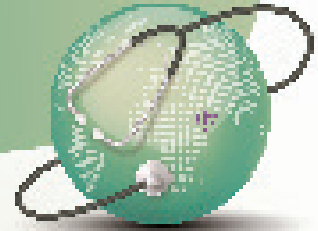
- وثائقك الشخصية والدراسية تعكس مستوى جودتك كمُتقدم للجامعات، لذلك تأكد من كونها ذات جودة عالية ومكتوبة بشكل يعكس إيجاباً عليك، وبإمكانك التواصل مع قسم شؤون المبتعثين لتزويدك بدليل استرشادي حول الوثائق والطرق الفضلى لكتابة السيرة الذاتية وخطاب Personal State-ment.
- قد يُطلب من الطبيب استكمال التسجيل الإلكتروني لبعض الجامعات ودفع مبالغ لتأكيد التسجيل، وتعتبر هذه العملية مسؤولية الطبيب الكاملة، وعليه اتباع التعليمات التي تصل إليه من قسم شؤون المبتعثين حول إجراءات التقديم.
- تستمر عملية التقديم إلى الجامعات عادةً بين شهري مايو وأغسطس.

عاشرا: الحصول على القبول

- (١) يجب على الطبيب إخطار قسم شؤون المبتعثين فور حصوله على القبول للتأكد منه.
- (٢) يجب أن يكون القبول غير مشروط وأن يكون على خطاب رسمي من الجامعة، كما يشترط أن يتضمن بوضوح تاريخ بدء البرنامج وانتهائه.
- (٣) بالنسبة للجامعات الكندية، يجب أن يكون خطاب القبول صادراً من مكتب التعليم الطبي المتقدم PGME Office في الجامعة، ولا يُقبل الخطاب الصادر من مدير البرنامج.
- (٤) بعد الموافقة على القبول، سيتم سحب ملف الطبيب من الجامعات الأخرى، ولا يحق له التوقيع على أي قبول من جامعة أخرى، وفي حال حصوله على أكثر من قبول في نفس الوقت بإمكانه التواصل مع قسم شؤون المبتعثين لاختيار أحدهما.

الجزء الثاني

إجراءات ما بعد الحصول على
قبول من الجامعة والتنافس
على بعثات البرنامج الوطني
للدراسات العليا



أولاً: استكمال الإجراءات المطلوبة من الجامعة بعد الحصول على قبول:

تُرسل الجامعة إلى الطبيب بعد حصوله على القبول مجموعة من الإجراءات الواجب اتباعها تمهيداً لالتحاقه ببرنامجهِ الدراسي، مع ملاحظة أن العملية قد تستمر إلى ٨ أشهر وبالتالي يُنصح البدء بها فور الموافقة على القبول ويُمكن الرجوع إلى الملحق الذي يحتوي تفاصيل عن الإجراءات حسب كل دولة، وتتضمن الإجراءات الخطوات التالية:

من المهم استخراج شهادة التسجيل الطبي وشهادة رخصة مزاولة مهنة الطب والاحتفاظ بهما أو نسخ منهما طوال فترة الابتعاث، وتُصدر هاتان الشهادتان من قسم التسجيل الطبي بوزارة الصحة (دائرة الشؤون الصحية)، ويمكن التواصل معهم عبر البريد الإلكتروني: drl@moh.gov.om

استخراج شهادة
التسجيل الطبي
ورخصة مزاولة مهنة
الطب



من ضمن إجراءات الابتعاث الحصول على التسجيل أو رخصة العمل من المجلس الطبي في بلد الدراسة حيث لا يمكن للطبيب المبتعث ممارسة مهنة الطب في تلك الدولة إلا بعد الحصول على الترخيص المناسب، وتختلف تفاصيل هذه الخطوة من دولة إلى أخرى.

استكمال إجراءات
التسجيل مع
المجلس الطبي في
بلد الدراسة





إجراءات التقديم على تأشيرة السفر

تأتي هذه الخطوة عادةً بعد الحصول على الترخيص من المجلس الطبي، ويجب اتباع كافة الخطوات وفق تعليمات الجامعة، وقد تتطلب هذه العملية تقديم خطاب يوضح دخلك السنوي بعملة بلد الدراسة، ويُمكنك التواصل مع قسم شؤون المبتعثين لإعداد هذا الخطاب.



ننصح بالتقديم لتأشيرة السفر قبل بدء برنامج التدريب بعدة أشهر لضمان الالتحاق في الوقت المناسب، ويجب إخطار قسم شؤون المبتعثين فور الحصول على التأشيرة.

ثانياً: التسجيل للتنافس على بعثات البرنامج الوطني للدراسات العليا (وزارة التعليم العالي والبحث العلمي والابتكار).

تعد هذه أهم خطوة للحصول على بعثة ضمن بعثات البرنامج الوطني للدراسات العليا التابع لوزارة التعليم العالي والبحث العلمي والابتكار.

ويشترط أن يستكمل الطبيب المُرشح تسجيل بياناته وتحميل كافة الوثائق المطلوبة بنفسه، وفي حال عدم استكمال هذه الخطوة بشكل صحيح يسقط حقه في التنافس للحصول على البعثة.

ثالثاً: استكمال إجراءات الحصول على البعثة بعد إعلان النتائج

- إجراءات وزارة التعليم العالي والبحث العلمي والابتكار

تُعلن قائمة الأطباء الحاصلين على بعثات الاختصاص والزمالة ضمن البرنامج الوطني للدراسات العليا في أبريل من كل عام، وتقوم الوزارة مباشرة بإخطار الحاصلين على بعثات لاستكمال إجراءات الحصول على البعثة، وهي كالتالي:





لا تُخاطب وزارة التعليم العالي والبحث العلمي والابتكار جهة العمل بحصول الطبيب على بعثة لإصدار القرار إلا بعد استكمال إجراءات التسجيل على النظام الإلكتروني لوزارة التعليم العالي والبحث العلمي والابتكار (نظام أساس) وإصدار خطاب الضمان المالي.

ملحوظة

- إجراءات جهة العمل لإصدار قرار الابتعاث.

بعد استكمال إجراءات التسجيل على النظام الإلكتروني لوزارة التعليم العالي والبحث العلمي والابتكار وإصدار خطاب الضمان المالي، تقوم الوزارة بإخطار جهة العمل للبدء في إجراءات إصدار قرار الابتعاث.

تتضمن هذه العملية سلسلة من الإجراءات تستغرق عدة أشهر تتطلب أن يقوم الطبيب بتعبئة عدد من الاستمارات وتقديم وثائقه للمراجعة، لذلك يُنصح بالتواصل المباشر مع جهة العمل بعد الحصول على البعثة بشكل عاجل لاستكمال هذه الإجراءات.



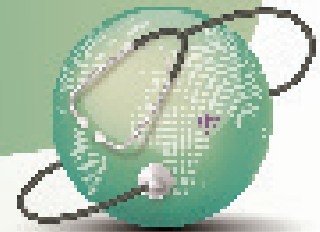
ملحوظة

(مهم جدًا!)

1. ضرورة إبلاغ قسم شؤون المبتعثين في المجلس فوراً عن أي تغيير يطرأ على تاريخ بدء برنامجك التدريبي، لتفادي التأخير في استكمال إجراءات ابتعاثك.
2. إذا تم تعديل خطاب القبول من الجامعة يجب أن يكون الخطاب المعدّل صادراً من مكتب التعليم الطبي المتقدم بالجامعة PGME Office أو ما في حكمه، ولا يُكتفى بالخطاب الصادر من البرنامج التدريبي.
3. يجب على الطبيب في كل الأحوال الالتحاق ببرنامج التدريب خلال سنة واحدة كحد أقصى من حصوله على البعثة، لكون البعثة مرتبطة بالعام الأكاديمي الذي حصل فيه الطبيب على البعثة.

الجزء الثالث

فترة الابتعاث



أولاً: واجبات المبتعث:

يلتزم الطبيب المبتعث خلال التحاقه ببرنامج الابتعاث بالآتي:

١. أن يواظب على حضور الدراسة والتدريبات العملية المرتبطة بها، وأن يكون محمود السيرة محافظاً على سمعة بلاده، وأن يحترم تقاليد وقوانين وأنظمة البلاد التي يدرس فيها، وأن ينفذ كل ما يُطلب منه أو يُوجه إليه من توجيهات أو تعليمات من أي من المعنيين أو المختصين القائمين على برنامج الدراسة.
٢. أن ينهي دراسته في المدة المقررة والحصول على المؤهل المبتعث لأجله خلال الفترة المقررة للابتعاث.
٣. الالتزام بالبرنامج التدريبي المبتعث من أجله ولا يجوز له تغيير التخصص الذي ابتعث إليه أو مكان الدراسة بغير موافقة مسبقة من اللجنة العليا للتدريب الطبي المتقدم.
٤. التفرغ للبرنامج التدريبي تفرغاً كاملاً ولا يجوز له العمل خارج نطاق البرنامج خلال فترة الابتعاث إلا بعد أخذ موافقة اللجنة العليا للتدريب الطبي المتقدم.
٥. ألا يباشر عملاً يؤثر سلباً في سير دراسته أو نشاطاً يتعارض معها.
٦. إخطار اللجنة العليا للتدريب الطبي المتقدم عن طريق القسم التنظيمي المختص في المجلس العماني للاختصاصات الطبية وجهة عمله فوراً بأي انقطاع أو أي طارئ يؤثر على سير دراسته.
٧. إخطار القسم التنظيمي المختص في المجلس العماني للاختصاصات الطبية وجهة عمله بعنوان الإقامة ورقم هاتفه في الخارج وبأي تغيير يطرأ على أي منها.
٨. يجب على المبتعث تقديم طلب في حالة مرضه أو مرض أحد أفراد أسرته حتى الدرجة الثانية مما يستدعي وقف سريان البعثة أو إنهاؤها إلى اللجنة العليا للتدريب الطبي المتقدم في المجلس العماني للاختصاصات الطبية للمناقشة والبت في الطلب، مع تقديم شهادات طبية معتمدة من السلطات الصحية الرسمية في الدولة المبتعث إليها مصدقاً عليها من سفارة سلطنة عمان أو من وزارة الصحة في سلطنة عمان.
٩. يجب على الطبيب تقديم ما يثبت الوفاة في حالة وفاة أحد أفراد أسرته حتى الدرجة الثانية بما يستدعي عودته إلى أرض الوطن.

١٠. التصديق على الشهادة التي حصل عليها، وذلك عن طريق السفارة العمانية أو الملحقية الثقافية أو من يقوم مقام كل منهما.

١١. تسليم القسم التنظيمي المختص في المجلس العماني للاختصاصات الطبية وجهة عمله نسخة من الشهادة أو الدرجة التي حصل عليها من البرنامج المبتعث إليه.

١٢. يلتزم الطبيب المبتعث بخدمة جهة عمله مدة لا تقل عن سنتين مقابل كل سنة من سنوات البعثة، وإلا ألزم بوجوب سداد قيمة جميع ما صُرف له من مبالغ مالية خلال مدة البعثة الدراسية الكاملة، وتتولى الوحدة التي يعمل بها استرداد ما صُرف له.

ثانيًا : الإجازات:

- (١) يحق للطبيبة المبتعثة إجازة الأمومة وفق القوانين والنظم المتبعة في سلطنة عمان.
- (٢) على الطبيب المبتعث إخطار القسم التنظيمي المختص في المجلس العماني للاختصاصات الطبية وجهة عمله بالإجازات (الإجازات المرضية والأمومة والطارئة والسنوية) قبل الخروج فيها.
- (٣) يجوز للطبيب المبتعث الخروج في إجازة اضطرارية لمدة لا تزيد عن ٣٠ يومًا متصلة خلال فترة إبتعائه بعد موافقة اللجنة العليا للتدريب الطبي المتقدم والجهة المبتعث إليها - على ألا تؤثر على المدة الإجمالية للابتعاث.

ثالثًا : التمديد/تغيير مكان البعثة/وقف سريان البعثة/الإنهاء:

- (١) يجوز للطبيب المبتعث تقديم طلب وقف سريان البعثة أو تمديد الفترة أو تغيير مكان البعثة إلى اللجنة العليا للتدريب الطبي المتقدم بفترة لا تقل عن ستة أشهر من تاريخ بدء مدة وقف السريان أو التمديد أو تغيير مكان البعثة، على أن تقوم اللجنة بدراسة الطلب وموافاة جهة الابتعاث بالتوصية.

(٢) تُنهي البعثة الدراسية للطبيب المبتعث في أي من الحالات الآتية، وذلك بالتنسيق مع جهة الابتعاث:

- أ. إذا طلب المبتعث إنهاء بعثته كتابيا.
- ب. إذا تجاوز المدة المحددة للبعثة دون إبداء أسباب تقبلها اللجنة.
- ج. إذا انقطع عن الدراسة دون إخطار القسم التنظيمي المختص في المجلس العماني للاختصاصات الطبية أو جهة عمله مع عدم وجود مبرر تقرره اللجنة العليا للتدريب الطبي المتقدم..
- د. إذا فُصل لأسباب أكاديمية أو سلوكية أو لمخالفته وعدم احترامه لأنظمة مكان وجهة الدراسة.
- هـ. تغيير مقر البعثة أو التخصص أو المؤهل المبتعث له بدون الحصول على موافقة مسبقة من اللجنة العليا للتدريب الطبي المتقدم
- و. إذا ثبت أنه أساء إلى دينه، أو مجتمعه، أو وطنه، أو حكومته.
- ز. إذا باشر عملا يؤثر سلبا على دراسته أو مارس نشاطا يتعارض معها واستمر في ذلك بعد إنذاره.
- ح. أي سبب آخر تراه اللجنة، ويكون فيه مخالفة جسيمة من المتدرب.

(٣) في حال إنهاء البعثة أو قطعها أو وقف سريانها، يجب على المبتعث العودة لمباشرة عمله خلال مدة أقصاها ٣٠ يومًا وإخطار القسم التنظيمي المختص في المجلس العماني للاختصاصات الطبية بذلك.

(٤) يلتزم الطبيب المبتعث الذي تقرر اللجنة العليا للتدريب الطبي المتقدم إنهاء بعثته بسداد قيمة ما صرف له من مبالغ مالية خلال مدة البعثة الدراسية الكاملة وفق القوانين والأنظمة المتبعة في هذا الشأن، وتتولى جهة عمله استرداد ما صرف له.

رابعًا: التظلم

يجوز للطبيب المتقدم/ الطبيب المبتعث على نفقة وزارة التعليم العالي والبحث العلمي والابتكار التظلم من القرارات المتخذة بشأنه فيما يخص جميع مسائل ابتعائه إلى لجنة التظلمات بوزارة التعليم العالي والبحث العلمي والابتكار وفق الإجراءات المتبعة بالوزارة، أما في حال كان الطبيب مبتعثًا على نفقة المجلس أو مؤسسة أخرى فيجوز له التظلم إلى جهة الابتعاث وفق الإجراءات المتبعة في كل جهة، وفي جميع الأحوال يجوز للجنة التظلمات أخذ مشورة اللجنة العليا للتدريب الطبي المتقدم في الموضوع المتظلم منه.

خامسًا: المخصصات المالية للمبتعث والنفقات المستحقة للتعويض

يستحق المبتعث للاختصاص أو الزمالة الحصول على المخصصات المالية لمبعوث الدراسات العليا بالخارج (مرحلة الدكتوراه والزمالة) وفق قرار وزارة التعليم العالي والبحث العلمي والابتكار رقم (٢٠٢٣/١٣) المرفق بهذا الدليل. كما توجد قائمة معتمدة للنفقات المستحقة للتعويض وفق بلد الدراسة، يتم التعويض عنها عبر تقديم طلب في النظام الإلكتروني لوزارة التعليم العالي والبحث العلمي والابتكار (نظام أساس).

سادسًا: الإجراءات في بلد الدراسة

عند وصول الطبيب إلى بلد الدراسة عليه التواصل مع الملحقية أو القنصلية عبر البريد الإلكتروني (موضح في جدول الملاحق) وإبلاغها بوضوئه ورقم حسابه في بلد الدراسة حتى يتم صرف بدل الدراسة عن طريق الملحقية، وفي حال وجود أي استفسار الرجاء التواصل مع دائرة الدراسات العليا بوزارة التعليم العالي والبحث العلمي والابتكار.

كما يجب على المبتعث موافاة الملحقية وقسم شؤون المبتعثين في المجلس برقم هاتفه لتسهيل التواصل معه.

سابعاً: الامتحان النهائي للكلية الملكية للأطباء في بلد الدراسة

يجب على الطبيب المبتعث لبرنامج الاختصاص اجتياز الامتحان النهائي للكلية الملكية للأطباء في بلد الدراسة والذي يُعد جزءاً من برنامج الاختصاص، وعلى الطبيب الالتزام بفترة الابتعاث المقررة مسبقاً، حيث ستكون أي فترة تمديد لإعادة الامتحان النهائي في حال عدم النجاح بنظام الإجازة الدراسية.

ثامناً: قانون البعثات والمنح والإعانات الدراسية ولائحته التنفيذية

يرجى التواصل مع وزارة التعليم العالي والبحث العلمي والابتكار، للاستفسار عن قانون البعثات والمنح والإعانات الدراسية واللوائح التنفيذية.

تاسعاً: ما بعد إكمال البرنامج الدراسي وإجراءات العودة

يجب على الطبيب تقديم نسخة من شهادة إكمال البرنامج إلى المجلس العماني للاختصاصات الطبية، والملحقية الثقافية ببلد الدراسة وجهة عمله، مع التأكد من التصديق عليها وفق الإجراء المتبع لدى الملحقية الثقافية.

✓ بالنسبة لمبتعثي برامج الاختصاص: شهادة إكمال برنامج الاختصاص واجتياز امتحان الكلية الملكية الطبية في بلد الدراسة.

✓ بالنسبة لمبتعثي برامج الزمالة: شهادة إكمال برنامج الزمالة.

كما يجب على الطبيب التواصل مع جهة عمله قبل انتهاء البرنامج لمباشرة العمل وإكمال الإجراءات الإدارية وفقاً لما هو متبع لديهم، حيث يؤدي التأخير في استكمال هذه الإجراءات إلى تأخر أو قطع الراتب.

عاشرًا: الأسئلة الأكثر شيوعًا حول فترة الابتعاث

التأمين الصحي



على جميع المبتعثين للاختصاص أو الزمالة التسجيل في برامج التأمين الصحي المقدمة من جامعاتهم (أو شركات التأمين بالنسبة للجامعات التي لا توفر تأمينًا صحيًا) حيث يجب على كل مبتعث العمل على الحصول على التأمين الصحي له ولعائلته فور وصوله إلى بلد الدراسة. وستقوم الملحقية الثقافية بدفع رسوم التأمين للجامعة أو شركة التأمين الصحي (وإن لم توجد ملحقة ثقافية ببلد الدراسة يدفع المبتعث مبالغ التأمين، وتعرضه جهة الابتعاث لاحقًا شريطة تقديم فواتير ومستندات الدفع)، وننصح خلال فترة استكمال إجراءات السفر بالاستفسار من الجامعة بشكل مباشر حول إجراءاتها المتبعة للتأمين الصحي.

السكن



على المبتعث ترتيب السكن قبل وقت كافٍ من الوصول لبلد الدراسة. وننصح المبتعث بالتواصل مع المبتعثين العمانيين الموجودين في بلد الابتعاث للحصول على معلومات وافية عن السكن والخيارات المتوفرة، حيث أن الحصول على السكن يتطلب توقيع عقد إيجار يجب الالتزام به، كما يترتب عليه تبعات مالية يجب الوفاء بها.

الجمعيات الطلابية العمانية



الطلاب العمانيون ببلدان الدراسة خير سفراء لبلادهم ليس فقط على المستوى الأكاديمي والعلمي ولكن أيضًا على مستوى المشاركة المجتمعية الفاعلة والأنشطة المتعددة، لذا ننصح المبتعثين الجدد بالتواصل مع الجمعيات الطلابية العمانية والانضمام إليها حيث أنها توفر رعاية لأعضائها في المجالات الاجتماعية والترفيهية وتعزز الانتماء للوطن. (يمكن الحصول على بيانات التواصل مع الجمعيات الطلابية العمانية من صفحات الملحقيات الثقافية على الانترنت).

المواضيع الأكاديمية خلال فترة الابتعاث



يتولى المجلس متابعة كل ما يتعلق بالأداء الأكاديمي للمبتعث كالحصول على التقارير الدورية لأدائه الدراسي. كما يشرف المجلس على شؤون الطبيب الأخرى و طلباته الأكاديمية المتعلقة ببرنامج التدريب.

إذا رغب الطبيب المبتعث بتقديم طلب مثل تمديد فترة الابتعاث، أو وقف سريان البعثة، أو الانسحاب، تتخذ الخطوات التالية:

١. تقديم طلب عبر النظام الإلكتروني لوزارة التعليم العالي والبحث العلمي والابتكار (نظام أساس)، موضحاً فيه طبيعة الطلب وكافة التفاصيل المتعلقة به.

٢. إرفاق رسالة تزكية أو دعم للطلب من المشرف الأكاديمي أو جهات الاختصاص بالجامعة، توضح الأسباب وخلفيات الطلب.

٣. إرفاق موافقة جهة العمل

٤. إرفاق نسخ من الوثائق الداعمة للطلب (مثال: تقرير، أو نتائج دراسية، أو تقرير طبي).

٥. تدرس اللجنة العليا للتدريب الطبي المتقدم الطلب بعد استلام وثائقه مكتملة وتقدم توصيتها بشأنه مع الأخذ بعين الاعتبار رأي جهة عمل المبتعث.

٦. يحال الموضوع إلى وزارة التعليم العالي والبحث العلمي والابتكار لاتخاذ القرار النهائي وإخطار المبتعث وجهات الاختصاص مثل الملحقة الثقافية وجهة العمل لإنهاء الإجراءات المتبقية وفق نوع الطلب.

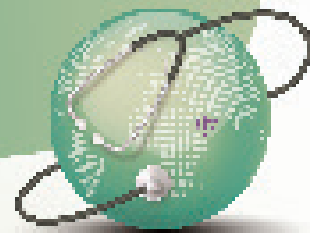
يجب تقديم الطلب قبل فترة لا تقل عن ٦ أشهر لإعطاء الوقت الكافي للجهات المختصة، ولتجنب أي تأخير في الإخطار بالقرار بشكل يترتب عليه تبعات مالية أو قانونية يتحملها المبتعث بنفسه.



ملحوظة

الجزء الرابع

الملاحق



الملحق الأول: معلومات مهمة عن دول الابتعاث والملحقيات الثقافية واستكمال إجراءات التسجيل بعد الحصول على قبول



العاصمة: أوتاوا

المقاطعات: ١٠ مقاطعات و ٣ أقاليم

العملة: الدولار الكندي

اللغات الرسمية:

- الانجليزية (في معظم المقاطعات)
- الفرنسية (خصوصا في مقاطعة Quebec)



الطقس في كندا بارد جداً في معظم المقاطعات خاصة في فصل الشتاء. وقد يصل متوسط درجة الحرارة في فصل الشتاء بين (-١٥ إلى -٤٠ درجة سيليزية)

الطقس



مقاطعة أونتاريو: University of Ottawa, McMaster University, Queen's University, Toronto University, Western University

مقاطعة كيبيك: McGill University, University of Montreal

مقاطعة ألبرتا: University of Alberta, University of Calgary

مقاطعة بريتيش كولومبيا: University of British Columbia

مقاطعة نوفا سكوشا: Dalhousie University

مقاطعة مانيتوبا: University of Manitoba

(هذه القائمة تشمل فقط الجامعات التي تم توقيع اتفاقيات معها لقبول الأطباء العمانيين)



بعد الحصول على القبول غير المشروط من إحدى الجامعات الكندية ، ستتلقي تعليمات بخصوص طلب التسجيل في المجلس الطبي / الكلية المعنية ، مما سيتيح لك إجراء تدريب عملي إكلينيكي. يرجى الرجوع إلى الروابط أدناه للحصول على معلومات حول المتطلبات (بما في ذلك إثبات امتحان اللغة الإنجليزية) بالإضافة إلى العمليات التي ينطوي عليها الحصول على تصريح العمل. وتجدر الإشارة إلى أن هذه الإجراءات تستغرق ٤ أشهر على الأقل لذلك من المهم أن تبدأ في إجراءات استكمال التسجيل بمجرد تلقيك خطاب قبولك. كن على اتصال دائم بالمؤسسة التي تلقت القبول منها ، لإرشادك جميع الخطوات الواجب اتباعها. كليات الأطباء والجراحين المقاطعات الكندية:

مقاطعة أونتاريو: كلية الأطباء والجراحين بأونتاريو (CPSO)

<https://www.cpso.on.ca/Physicians/Registration>

كلية الطب في مقاطعة كيبيك:

<http://www.cmq.org/hub/en/etudes-medicales-demandes-permis.aspx>

مقاطعة نوفا سكوشا: كلية الأطباء والجراحين بنوفا سكوشا

<https://cpsns.ns.ca/registration-licensing/>

مقاطعة بريتش كولومبيا: كلية الأطباء والجراحين ببرتش كولومبيا

<https://www.cpsbc.ca/for-physicians/registration-licensing/applying>

مقاطعة مانيتوبا: كلية الأطباء والجراحين بمانيتوبا

<http://www.cpsm.mb.ca/registration/are-you-an-international-medical-graduate>



إجراءات استكمال التسجيل
بعد الحصول على قبول من
الجامعات الكندية

إجراءات الحصول على التأشيرة الكندية:

بعد الحصول على القبول غير المشروط من الجامعة الكندية وعلى الضمان المالي من وزارة التعليم العالي والبحث العلمي والابتكار، ينصح المجلس الطبي ببدء إجراءات الحصول على التأشيرة مباشرة. يمكن تقديم التأشيرة ورقياً عن طريق مكتب VFS في بانوراما مول، مسقط، كما يمكن تقديمها إلكترونياً عن طريق موقع الهجرة الكندي.

تستغرق مدة الطلب و تلقي الرد من ٤ إلى ٦ أسابيع، وقد تزيد هذه المدة أو تنقص حسب الظروف. ملحوظة: للمساعدة في إجراءات التأشيرة يفضل الاستفسار لدى VFS Global من خلال موقعهم الإلكتروني أو زيارة مكتبهم في مسقط في بانوراما مول. نصيحة: عند التقديم للتأشيرة احرص على أن يكون جواز سفرك صالحاً لمدة ٥ سنوات على الأقل.

الملحقية الثقافية – الولايات المتحدة الأمريكية

8381 Old Courthouse #205 Vienna, Va 22182

1-5717220001, +1-5717220000

info@omani.info

موقع الملحقية الثقافية:

<https://www.culturaloffice.info>

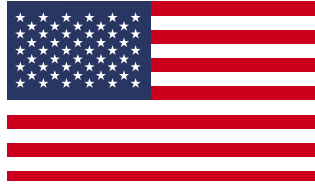


إجراءات الحصول على التأشيرة
الكندية وتصريح العمل (Work)
(Permit)



بيانات الملحقية الثقافية

الولايات المتحدة الأمريكية



العاصمة: واشنطن

الولايات: تضم خمسين ولاية من أبرزها (نيويورك،
فيريديا، ماساتشوستس، فلوريدا، تكساس، ميشيغان،
كاليفورنيا، مينيسوتا، إلخ)

العملة: الدولار الأمريكي

اللغات الرسمية: الإنجليزية



تتمتع الولايات المتحدة بفصول الطقس الأربعة والطقس بشكل عام بارد ومعتدل ولكن يختلف باختلاف الولاية بحكم كبر مساحة الولايات المتحدة

الطقس



للحصول على معلومات حول طريقة التقديم للجامعات الأمريكية ومواعيد التقديم، الرجاء يرجى زيارة الموقع الإلكتروني لمؤسسة

Educational Commission for Foreign Medical Graduates (ECFMG)
<https://www.ecfm.org/applicant-portal.html>

فيما يلي قائمة بالجامعات الأمريكية التي سبق أن التحق بها أطباء عمانيون:

Beaumont Hospital
Case Medical Centre
CEDARS-SINAI Medical Center
Christine M. Kleinert Institute for Hand and Microsurgery
Emory University
Harvard University
Houston Methodist Hospital
MD Anderson Cancer Center
Mount Sinai Medical Center
St. Louis University
Steven and Alexandra Cohen Children's Medical Center of New York
University of Nebraska Medical Center
University of Texas School of Dentistry, Houston
Weill Cornell Medicine

ملحوظة: يمكن للطبيب البحث في جامعات أخرى على أن يتم تقديم محتوى البرنامج التدريبي المقترح إلى المجلس للتقييم والمراجعة، ويجب أن يكون البرنامج معترفًا به من الجهات الطبية المختصة بالاعتراف الطبي في الولايات المتحدة الأمريكية.

يجب على الطبيب التواصل مع الجامعة بعد حصوله على القبول لبدء مرحلة التسجيل مع الجهات المعنية في الولايات المتحدة الأمريكية للحصول على تصريح العمل، وبعد انتهاء هذه العملية تبدأ مرحلة التقديم على تأشيرة السفر.

الملحقية الثقافية – الولايات المتحدة الأمريكية
8381 Old Courthouse #205 Vienna, Va 22182
1-5717220001, +1-5717220000
info@omani.info

موقع الملحقية الثقافية:
<https://www.culturaloffice.info>



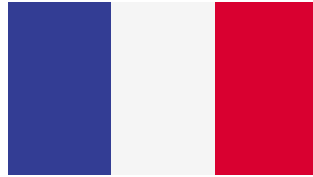
الجامعات

إجراءات استكمال التسجيل
بعد الحصول على قبول من
الجامعات الخدنية



بيانات الملحقية الثقافية

فرنسا



العاصمة: باريس

العملة: يورو € EUR

اللغة: الفرنسية

أبرز المدن في فرنسا: باريس، مرسيليا، ليون، تولوز، نيس،
ليل، مونبلييه، بوردو



تتمتع فرنسا بالفصول الأربعة ، وبالمجمل يكون الطقس رطباً وبارداً شتاءً ودافئاً صيفاً

الطقس



فيما يلي قائمة بالجامعات التي التحق بها أطباء عمانيون:

University Hospital, Paris
University Hospital, Lille
University Hospital, Lyon
University Hospital, Toulouse
University Hospital, Nancy
University Hospital, Reims
University Hospital, Marseille
University Hospital, Montpellier
University Hospital, Tours
University Hospital, Amiens
University Hospital, Rennes
University Hospital, Strasbourg
University Hospital, Rennes
University Hospital, Nice
University Hospital, Nancy



الجامعات

بعد الحصول على القبول، سيقوم قسم شؤون المبتعثين بالتنسيق مع الجانب الفرنسي لإكمال إجراءات التسجيل

المؤسسات المعنية بتسجيل/
ترخيص الأطباء

السفارة العمانية في باريس
50 avenue d'Iéna, 75016 Paris
Tél: 01 47 23 01 63 Fax: 01 47 23 77 10
paris@mofa.gov.om

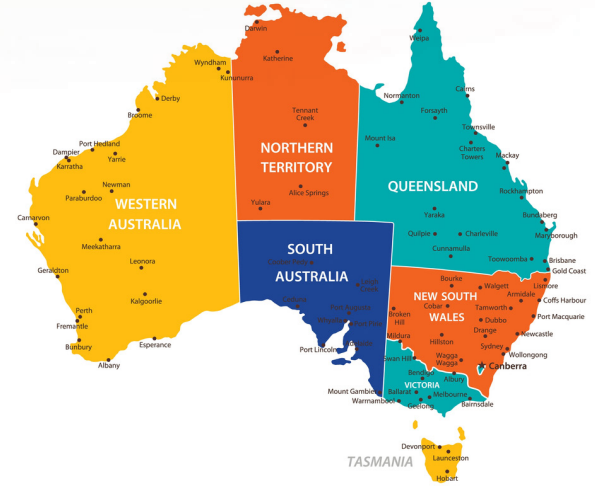
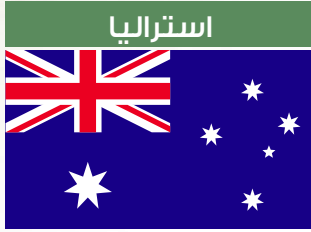
كما تقوم الملحقية الثقافية التابعة لسفارة سلطنة في المملكة المتحدة بمتابعة الأطباء العمانيين المبتعثين إلى فرنسا كونها الجهة المسؤولة عن الجوانب المادية والأكاديمية للمبتعثين إلى الدول الأوروبية:

Winchester house, Sixth floor, 259-269 Old Marylebone Road, London NW1 5RA
المملكة المتحدة - لندن

الهاتف: 00442075846435 | فاكس: 00442078383853
CAO@omanembassy.org.uk



بيانات السفارة العمانية في
باريس



العاصمة: كانبرا

العملة: الدولار الأسترالي

اللغة: اللغة الإنجليزية

أبرز المدن في أستراليا: سيدني، ملبورن، برزبان، بيرث، أدليد

تقع أستراليا في النصف الجنوبي لكرة الأرضية، وهو أمر يؤدي إلى اختلاف الطقس بشكل جذري عن العديد من دول العالم، وبسبب حجمها الجغرافي الكبير تتنوع المناخات بين الولايات، وتتراوح بين صيف حار وجاف إلى بارد معتدل، كما تشهد بعض الجبال الأسترالية غطاءً من الثلوج في بعض أوقات فصل الشتاء. كما تشهد أمطار موسمية خلال فصلي الربيع والشتاء.

الطقس



الولايات والجامعات

1. Australian Capital Territory: **Canberra Hospital**
2. New South Wales: **John Hunter/Royal Newcastle Hospital**
3. Newcastle Hospital, **Prince of Wales, Sydney Children's Hospitals, Royal Prince Alfred Hospital**
4. Queensland: **Royal Brisbane and Women's Hospital**
5. South Australia: **Royal Adelaide Hospital**
6. Tasmania: **Royal Hobart Hospital**
7. Victoria: **Alfred Hospital, Monash Medical Centre, Royal Melbourne Hospital**
8. Western Australia
9. Northern Territory

ملحوظة: هذه القائمة غير حصرية، يمكن الرجوع إلى مواقع الكليات الملكية الطبية في أستراليا لمعرفة باقي المستشفيات المعتمدة لبرامج الزمالة.

<p>The Royal Australasian College of Physicians The Royal Australasian College of Surgeons The Royal Australian College of General Practitioners New Zealand College of Obstetricians and Gynaecologists The Royal Australian and New Zealand College of ophthalmologists The Royal Australian and Zealand college of Radiologists The Royal Australian and New Zealand College of Psychiatrists The Royal College of Pathologists of Australasia The Australasian College of Dermatologists Australasian College for Emergency Medicine Australian and New Zealand College of Anaesthetists (ANZCA)</p>	 <p>الكليات الملكية الطبية</p>
<p>يجب على الطبيب التواصل مع الجامعة بعد حصوله على القبول للبدء بمرحلة التسجيل مع الجهات المعنية في أستراليا. يساعد مجلس استراليا الطبي (Medical Board of Australia (MBA في ادارة عملية التسجيل لدى الوكالة الأسترالية لتنظيم المهن الصحية (AHPRA (Practitioner Regulation Agency (AHPRA htlaeH nailartsuA). وبعد استكمال هذه العملية تبدأ مرحلة التقديم للتأشيرة.</p>	<p>إجراءات استكمال التسجيل بعد الحصول على قبول من الجامعات الأسترالية</p>
<p>nailartsuA Health Practitioner Regulation Agency (AHPRA) الوكالة الأسترالية لتنظيم المهن الصحية المجلس الطبي الأسترالي، AMC Australian Medical Council, AMC</p>	<p>المؤسسات المعنية بتسجيل / ترخيص الأطباء</p>
<p>Consulate General of the Sultanate of Oman Melbourne, Australia 613 98204096, 613 98204098, 613 98204076 academic@oman.org.au موقع القنصلية: http://www.oman.org.au</p>	 <p>بيانات القنصلية العامة</p>



العاصمة: لندن

التقسيمات الإدارية الجغرافية: إنجلترا، ويلز، سكوتلندا،
إيرلندا الشمالية

العملة: الجنيه الإسترليني

اللغة الرسمية: الانجليزية

تهطل الأمطار بصفة منتظمة على مدار العام وتنساقط الثلوج من حين لآخر خلال أشهر الشتاء (من ديسمبر إلى فبراير)، كما تتباين حالات الطقس إلى حد ما طوال العام بين مختلف أقاليم المملكة المتحدة، فتشهد المناطق الغربية والشمالية هطول أمطار أكثر من المناطق الجنوبية والشرقية، وتكون الأجواء أكثر برودة في الشمال عنها في الجنوب.

الطقس



Royal College of Physicians, UK
Royal College of Surgeons
Royal College of Surgeons of Edinburgh
The Royal College of Physicians and Surgeons of Glasgow
Royal College of Paediatrics and Child Health
(The Royal College of Radiologists (RCR
Royal College of Anaesthetists
Royal College of Emergency Medicine
Royal College of General Practitioners
Royal College of Obstetricians and Gynaecologists
Royal College of Ophthalmologists
Royal College of Pathologists
Royal College of Physicians of Edinburgh
Royal College of Physicians of London

الكلية الملكية



بعد الحصول على قبول غير مشروط من إحدى الجامعات البريطانية ، ستتلقى تعليمات بخصوص طلب التسجيل في الكلية الملكية والمجلس الطبي.
يرجى الرجوع إلى الرابط أدناه للحصول على معلومات حول المتطلبات (بما في ذلك إثبات امتحان اللغة الإنجليزية) وكيفية الحصول على تصريح العمل. وتجدر الإشارة إلى أن هذه الاجراءات تستغرق ٤ أشهر على الأقل لذلك من المهم أن تبدأ في اجراءات استكمال التسجيل بمجرد تلقيك خطاب قبولك. كن على اتصال دائم بالمؤسسة التي تلقت القبول منها ، حيث سيرشدونك خطوة بخطوة.
المجلس الطبي العام (GMC):

<https://www.gmc-uk.org/registration-and-licensing/the-medical-register/a-guide-to-the-medical-register/full-registration>

للحصول على معلومات حول إجراءات الحصول على التأشيرة البريطانية، يرجى زيارة الرابط التالي:
<https://www.gov.uk/government-authorised-exchange/eligibility>



إجراءات استكمال التسجيل
بعد الحصول على قبول من
الجامعات البريطانية:

إجراءات الحصول على التأشيرة
البريطانية



بيانات المُلحقية الثقافية

سفارة سلطنة عمان – الملحقية الثقافية
Winchester house, Sixth floor, 259-269 Old Marylebone Road, London NW1 5RA
المملكة المتحدة – لندن
الهاتف: 00442078383853 | فاكس: 00442075846435
CAO@omanembassy.org.uk



العاصمة: دبلن

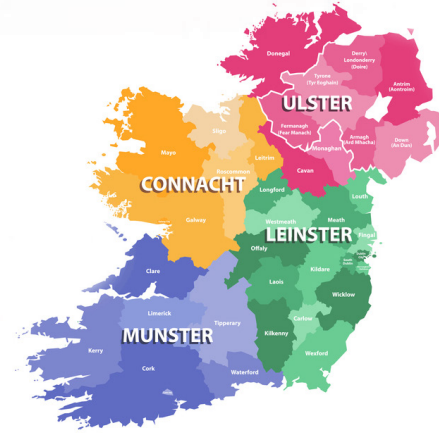
العملة: يورو € EUR

اللغة: اللغة الإنجليزية

شيلتا, Scots Ulster, اللغة الأيرلندية

أبرز المدن في أيرلندا:

دبلن - كورك - ليمريك - غالواي - تالاجت - وترفورد -
سوردس - دروغيدا



الطقس



مناخ أيرلندا بارد في الشتاء مع وصول درجات الحرارة إلى مستوى التجمد في بقاع كثيرة من البلاد، ومعتدل البرودة في الصيف مع تساقط شبه يومي للأمطار التي تشهدها معظم شهور السنة، كما يتأثر المناخ بشكل كبير بالرياح الغربية الآتية من المحيط الأطلسي. وتعتبر حالة الطقس اليومية في أيرلندا من أكثر الطقوس تقلبا على مستوى العالم ويصعب في فترات متفرقة خلال السنة التنبؤ بحالتها.

Royal College of Physicians of Ireland
Royal College of Surgeons of Ireland
College of Psychiatrists of Ireland
Irish College of Ophthalmologists
Irish College of General Practitioners
College of Anaesthetists of Ireland(CAI)



الكلية الملكية الطبية

يجب على الطبيب التواصل مع الجامعة بعد حصوله على القبول لبدء مرحلة التسجيل مع الجهات المعنية في إيرلندا للحصول على تصريح العمل، وبعد انتهاء هذه العملية تبدأ مرحلة التقديم على تأشيرة السفر.

<https://www.medicalcouncil.ie/>

إجراءات استكمال التسجيل
بعد الحصول على قبول من
الجامعات الإيرلندية

للحصول على معلومات حول إجراءات الحصول على التأشيرة الإيرلندية، يرجى زيارة الرابط التالي:
<https://visaguide.world/europe/ireland-visa>

إجراءات الحصول على التأشيرة
الإيرلندية

سفارة سلطنة عمان – الملحقية الثقافية
Winchester house, Sixth floor, 259-269 Old Marylebone Road, London NW1 5RA
المملكة المتحدة – لندن
الهاتف: 00442078383853 | فاكس: 00442075846435
CAO@omanembassy.org.uk

بيانات الملحقية الثقافية

كوريا الجنوبية



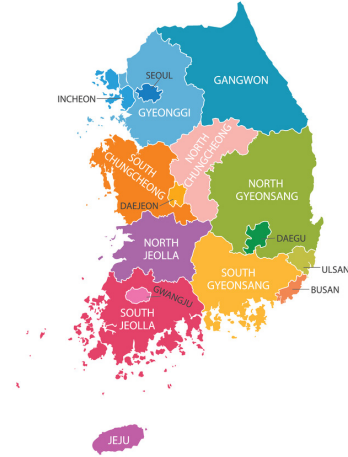
العاصمة: سيول (حوالي ٣,١ مليون نسمة)

العملة: وان KRW

اللغة: الكورية

أبرز المدن في كوريا:

سيول، بوسان، إنتشون، ديجو، كوانجو، وجونجو



يسود كوريا مناخ قاري مع وجود أربعة مواسم :

- الشتاء: بارد مع تساقط الثلوج (من ديسمبر إلى فبراير)
- الربيع: بارد إلى معتدل (من مارس إلى مايو)
- الصيف: حار و ماطر (من يونيو إلى أغسطس)
- الخريف: معتدل (من نوفمبر من سبتمبر إلى نوفمبر)

الطقس



(التحق بها أطباء عمانيون)

Asan Medical Center
University of ULSAN
Severance Academy
Seoul St. Mary's Hospital
Kyung Hee University Medical Center

الجامعات

ملحوظة: يمكن للطبيب البحث في جامعات أخرى على أن يتم تقديم محتوى البرنامج التدريبي المقترح إلى المجلس للتقييم والمراجعة، ويجب أن يكون البرنامج معترفًا به من الجهات الطبية المختصة بالاعتراف الطبي في كوريا الجنوبية.

KHIDI (The Korea Health Industry Development Institute)

بعد الحصول على القبول من الجامعة أو المستشفى، يسجل الطبيب في KHIDI للتسجيل لمزاولة مهنة الطب والتنسيقات الأخرى

المؤسسات المعنية بتسجيل/ ترخيص الأطباء



بيانات السفارة العمانية

سفارة سلطنة عمان في جمهورية كوريا

seoul@mofa.gov.om

أرقام الهاتف:

2-790 2432 (+82) 2-790 2431 (+82)

العنوان: 9 Saemunam-ro, 3-gil, Jongno-gu, Seoul 03175



العاصمة: سنغافورة

العملة: الدولار السنغافوري

اللغة: English Chinese, (Mandarin), Malay, Tamil

الطقس



تقع سنغافورة بالقرب من خط الاستواء وتتمتع بمناخ استوائي نموذجي، تتساقط الأمطار بكثرة، وتكون درجات الحرارة مرتفعة، والرطوبة عالية على مدار السنة،

- 1-KK Women's and Children's Hospital
<https://www.kkh.com.sg/education-training/training-fellowships/Pages/medical.aspx>
- 2-National University Hospital
- 3-Tan Tock Seng Hospital
- 4-Singapore General Hospital

ملحوظة: يمكن للطبيب البحث في جامعات أخرى على أن يتم تقديم محتوى البرنامج التدريبي المقترح إلى المجلس للتقييم والمراجعة، ويجب أن يكون البرنامج معترفًا به من الجهات الطبية المختصة بالاعتراف الطبي في سنغافورة.

لممارسة الطب في سنغافورة يجب التسجيل في المجلس الطبي السنغافوري (SMC) Singapore Medical Council و هو مجلس قانوني تابع لوزارة الصحة يحتفظ بسجل الممارسين الطبيين في سنغافورة ويدير التعليم الطبي المستمر الإلزامي (CMC) ويحكم وينظم السلوك المهني وأخلاقيات الممارسين الطبيين.

إجراءات استكمال التسجيل
بعد الحصول على قبول من
الجامعات السنغافورية

جنوب أفريقيا



العاصمة: بريتوريا

العملة: راند ZAR

اللغة: تمتلك ٢١ لغة رسمية لكن الإنجليزية هي الشائعة في الحياة العامة والأعمال التجارية.

الطقس



الجامعات

يسود جنوب إفريقيا مناخ معتدل بصفة عامة، ونظراً لوقوع جنوب إفريقيا إلى الجنوب من خط الاستواء فإن فصول السنة بها تكون معاكسة لتلك التي تسود النصف الشمالي من الكرة الأرضية

University of Cape Town
Stellenbosch University
University of the Witwatersrand
University of Johannesburg
University of Pretoria

يجب على الطبيب التواصل مع الجامعة بعد حصوله على القبول لبدء مرحلة التسجيل مع الجهات المعنية في جنوب أفريقيا للحصول على تصريح العمل.

إجراءات استكمال التسجيل
بعد الحصول على قبول من
الجامعات

Consulate of Oman in Singapore

North Bridge Road, 04-03-/0 Parkview Square Singapore 188778 600

Email: omanconsulatesg@gmail.com

بيانات القنصلية

السفارة العمانية في جنوب افريقيا
القائم بالاعمال: علي بن سعيد الكثيري

Omanemb.pretoria*fm.gov.om

رقم الهاتف (+٢٧) ١٢-٣٦٢ ٣١١٤

Anderson St II

Brooklyn

Pretoria, ...I

Email: omanconsulatesg@gmail.com

بيانات السفارة

الملحق الثاني: جدول المخصصات المالية للمبتعثين

يستحق المبتعث للاختصاص أو الزمالة الحصول على المخصصات المالية لمبعوث الدراسات العليا بالخارج (مرحلة الدكتوراه والزمالة) وفق قرار وزارة التعليم العالي رقم (٢٠٢٣/١٣) بتعديل بعض أحكام اللائحة التنفيذية لقانون البعثات والمنح والإعانات الدراسية:

<https://www.mohe.gov.om/InnerPage.aspx?ID=4c696bc7-1d07-4f76-b3e0-1d1388364e1c>



الملحق الثالث: بيانات وأرقام تُهمك

١. قسم شؤون المبتعثين – دائرة العلاقات العامة والتعاون الدولي – المجلس العماني للاختصاصات الطبية:

الموقع: المجلس العماني للاختصاصات الطبية – مجمع الابتكار مسقط، بجانب جامعة السلطان قابوس، الطابق الخامس، دائرة العلاقات العامة والتعاون الدولي.

البريد الإلكتروني: scholarships@omsb.org

أرقام الهواتف: ٢٤١٨١٠٥٨ أو ٢٤١٨١٠١٢ أو ٢٤١٨١٠٤٧ أو ٢٤١٨١١٠٦ أو ٢٤١٨١٦٨٦

دائرة الدراسات العليا والمنح الدراسية بوزارة التعليم العالي والبحث العلمي والابتكار

الموقع: مبنى وزارة التعليم العالي والبحث العلمي والابتكار في مرتفعات المطار

البريد الإلكتروني: postgraduate@moheri.gov.om

أرقام الهواتف: ٢٤٣٤٠٥٢٠ أو ٢٤٣٤٠٨٠٧

دائرة البعثات – المديرية العامة لتنمية الموارد البشرية بوزارة الصحة

الموقع: مبنى المديرية العامة لتنمية الموارد البشرية في الوطنية (مقابل مستشفى خولة).

البريد الإلكتروني: scholarships-hrd@moh.gov.om

رقم الهاتف: ٢٤٥٦٨١٣

دائرة التدريب والتطوير المهني المستمر – المدينة الطبية الجامعية

الموقع: إدارة المدينة الطبية الجامعية – مستشفى جامعة السلطان قابوس

البريد الإلكتروني: scholars@squ.edu.om

أرقام الهواتف: ٢٤١٤٤٠٨٩



المجلس العماني للاختصاصات الطبية
Oman Medical Specialty Board
www.omsb.gov.om

🐦 📺 OMSB_news 📘 OMSBnews